



**Eesti Naha- ja Suguhaiguste Arstide
Selts**



Hea, paha ja inetu - miks me sellest kõneleme?

Annika Volke

Lõuna-Eesti haigla/ Põlva haigla/ Tartu ülikool

12. aprill 2013

nahavähk

- melanoom
- mittemelanoomne nahavähk (NMSC)
(non-melanoma skin cancer)
 - basaalrakuline
 - lamarakuline
 - muud

Nahamelanoomi puhul ulatus aastaiks 2005–2009 prognoositud SSE 90%-ni üheksas riigis; Eestis ja Poolas jäi vastav näit tunduvalt väiksemaks. Meeste melanoomielulemus oli kõikjal väiksem kui naistel (vt tabel 3). Eestis erinesid näidud 15% võrra, kusjuures meeste SSE pole alates 1990. aastatest märkimisväärselt suurenenud, naistel aga on näha olulist paranemist (vt tabel 2).

näitaja. Elulemuse rahvusvaheline võrdlus aitab riikidel märgata vähi diagnoosimise ja ravi kitsaskohti ning kavandada meetmeid olukorra parandamiseks. Artiklis on vaadeldud vähielulemust ja selle trende Eestis võrreldes teiste Euroopa riikidega 1990–2009 EUNICE elulemusuuringu tulemuste põhjal. Uuring kuulus raamprojekti „European Union Network for Information on

Meetodid. Tsentraalselt registreeritud Eesti Vähiregisteri andmeid analüüsiti vähi esmasjuhu kohta 1990–2009. Elulemuse prognoositi

Tulemused. Vaadeldud perioodil suurenes vähihaigete arv kiiresti, eriti meestel ja Euroopa jõukamate riikides. Vähihaigete arv suurenes ka Eestis, kuid

andmed). Nahamelanoomi haigestutakse järjest sagedamini. Et tegemist on kergesti avastatava pahaloomulise kasvajaga, siis tagasihoidlik elulemus peegeldab selgelt puudusi varase diagnoosimise ja ravi korralduses.

e
2009

use tähtis Eesti Arst 2012; 91(11):587–593
Saabunud toimetusse: 08.08.2012
Avaldamiseks vastu võetud: 02.11.2012



HEA, PAHA JA INETU

perearstipraksised (I)

- USA: valdav enamus melanoomidest avastatakse perearstide poolt
- enam kui 60% patsientidest oli aasta jooksul enne melanoomi diagnoosimist külastanud perearsti

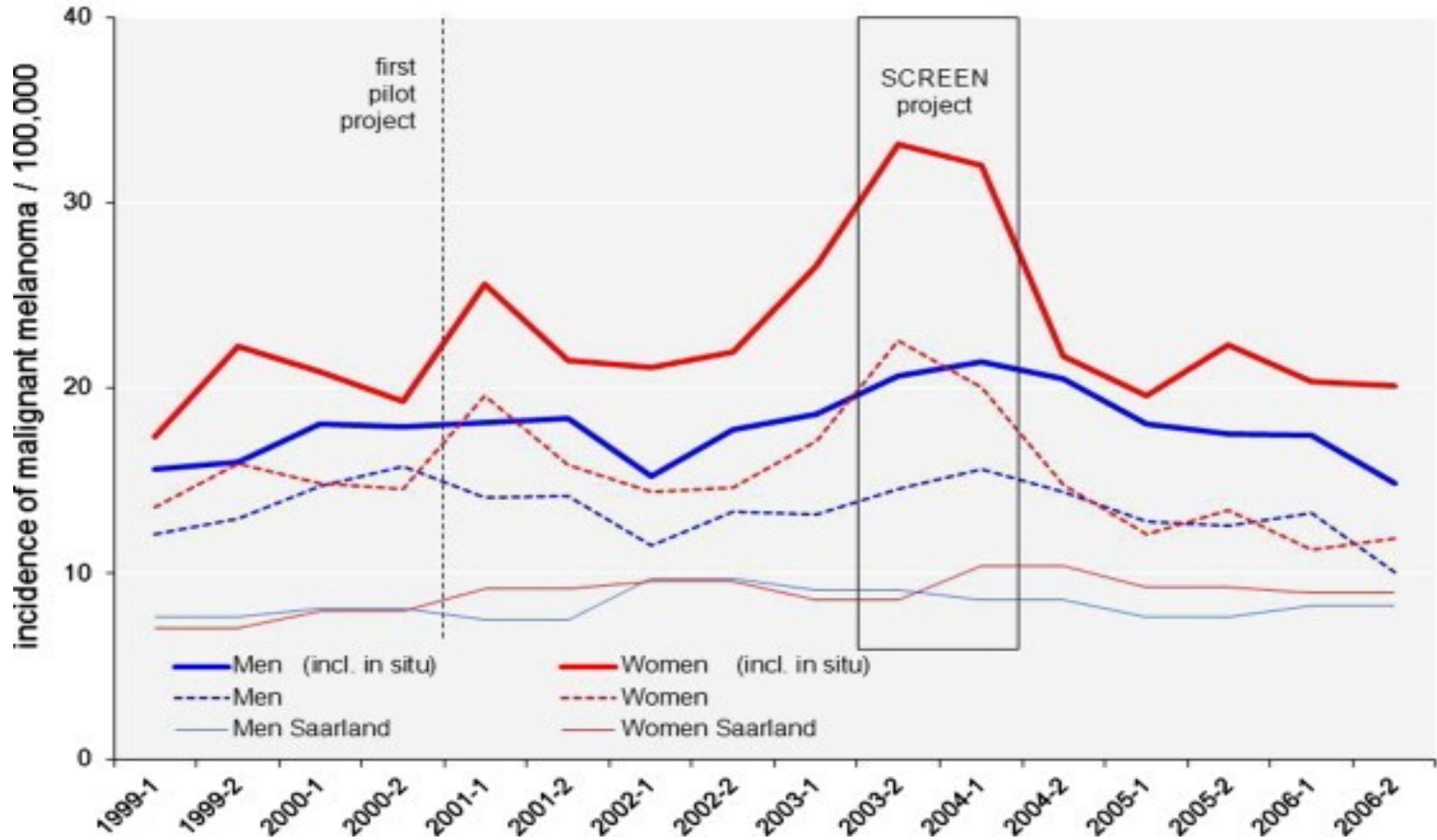
Geller et al., J Gen Int Med 1992;7:154

perearstipraksised (II)

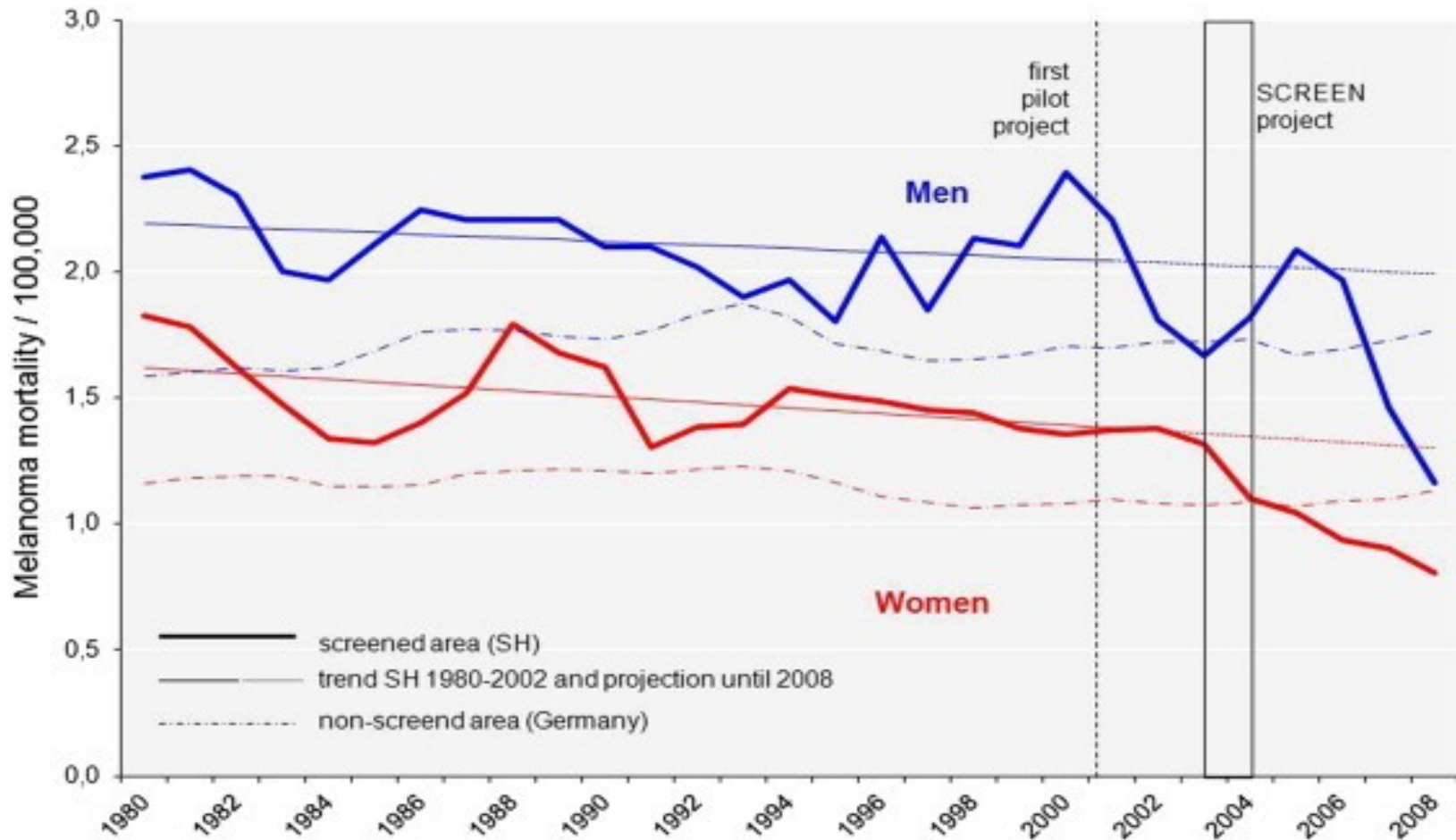
- 2522 patsienti sooviga kontrollida nahamoodustisi
 - 80 NMSC 1:30
 - 12 melanoomi 1:200

Argenziano et al., J Clin Oncol 2006;24:1877

SCREEN projekt 2003-2004



SCREEN projekt 2003-2004





dermatoloogiapraksised

- 14 381 patsienti fokuseeritud sümptomitega
- kogu naha läbivaatusel leiti
 - o 1:47 mittemelanoomne nahavähk
 - o 1:400 melanoom
- risk mitte märgata nahavähki 2,17%

Argenziano et al., JAAD 2012;66:212

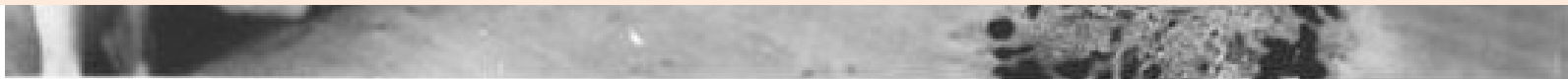
nahavähi avastamise tõenäosust suurendasid

- kõrgem vanus
- meessugu
- varem NMSC
- hele naha fototüüp
- nahatumor pöördumise põhjusena
- nahamuutus katmata/probleemses piirkonnas



“keegi ei peaks suurema melanoomi tõttu, sest melanoom kirjutab sõnumi nahale omaenda tindiga ja see on seal kõigile nägemiseks”

Ackerman, JAAD 1985;12:115
Davis, Ann Plast Surg 1978;1:628



<http://skintop.wordpress.com/2012/03/01/medical-inspection-in-the-early-years-of-war/>



Kas tead, miks suurem osa inimesi joomist maha ei jäta?

Sest nende maks ei ole väljaspool. Kui kõik kannaksid oma maksa näiteks otsa ees, oleks see kõigile näha ja inimesed ütleksid: “Eldeke, John, su maks on nagu kabja-naeltega ära täkitud,” siis neil hakkaks häbi ja nad võtaksid midagi ette.



© Copyright A.K.

Lucas Cranach vanem, "Nooruse porskkaev" (1546)